



---

Závěrečná zpráva o pobytu na letní škole **2024**

**Chang Jung Christian University, Tchaj-wan**

*No. 1號, Zhangda Rd, Guiren District, Tainan City, Taiwan 711*

長 榮 大 學

Chang Jung Christian University

**Tereza Vítková**

27. června - 26. července 2024

---



## Osobní údaje

Tereza Vítková

- [vitkote1@uhk.cz](mailto:vitkote1@uhk.cz)
- Fakulta informatiky a managementu
- Datová věda (2. ročník, prezenční)

## Kontaktní osoby

Kontaktní osoba na vysílající VŠ:

- Odborná referentka pro zahraniční oddělení: Monika Hebková
- [monika.hebkova@uhk.cz](mailto:monika.hebkova@uhk.cz)

Kontaktní osoba na přijímající VŠ:

- Assistant Manager: Elizabeth Tseng
- [ellie@mail.cjcu.edu.tw](mailto:ellie@mail.cjcu.edu.tw)

## Timeline

- 10. 4. - DDL pro přihlášení na FIM
- 19. 4. - Konečné přijetí domácí univerzitou (FIM)
- 26. 4. - Oficiální přijetí zahraniční univerzitou (CJCU)
- 26. 4. - Zakoupení letenek
- 4. 6. - Zařízení pojištění
- 10. 6. - Očkování
- 19. 6. - Odlet ✈️
- 29. 7. - Přílet ✈️



## Před odjezdem

### Přihláška a vízum

Na LŠ nebylo potřeba nic moc zařizovat. Přihlásili jsme se na výjezd přes FIM, 19. dubna jsme závazně potvrdili, že doopravdy pojedeme, a že výjezd je oficiálně potvrzený i ze strany přijímající univerzity jsme věděli 26. dubna. Jediné, co jsme museli v polovině června udělat, bylo zařídit si účet na **Line** (tchaj-wanská komunikační aplikace) a vyplnit online formulář se základními údaji, který nám byl zaslán. **Víza** pro pobyt na Tchaj-wan **nejsou potřeba**, na letišti jen vyplníte krátký dokument o svém příjezdu a předáte ho na pasové kontrole.

### Očkování

Očkovat jsem se nechala ve Fakultní nemocnici v Hradci Králové. Minulý rok jsem se kvůli cestě do Hong Kongu nechala očkovat na **břišní tyfus** a **žloutenku typu A**, obě doporučené i pro cestu na Tchaj-wan. Vakcína proti břišnímu tyfu má platnost 3 roky, tu jsem proto letos řešit nemusela. Dala jsem si ale druhou dávku na žloutenku typu A, která stála **797 Kč**. U VZP je poté možné si zažádat o příspěvek na očkování, v případě žloutenky A se jedná o 500 Kč, který vám do pár týdnů přijde na účet.

### Letenky

Letenky jsme koupili přes **Student Agency**, se kterou jsem v minulosti měla pozitivní zkušenost. Přímý let z Vídně do Taipeije (a přímá cesta zpět z Taipeije do Vídně) od **EVA Air** nás vyšla na **20 146 Kč**. Vzhledem k tomu, že vyučování na LŠ je každý pracovní den, výrazně doporučuji na Tchaj-wanu strávit i čas mimo školu samotnou. My jsme si pobyt prodloužili alespoň týdnem před začátkem, který jsme strávili cestováním po Taipeiji a okolí, ale zpětně bych se nebránila ani dalšímu týdnu po konci školy, ať už dalším cestováním po Tchaj-wanu, či přeletem do jiné blízké země (když už se člověk dostane do Asie, je škoda dalšího cestování nevyužít).

### Cestovní pojištění

Pojištění jsem si zařídila u **ERV**, se kterou má FIMka uzavřené partnerství a splňuje všechny požadavky a výše, které jsou dány rektorským výnosem. **41 dní** pobytu mě vyšlo na **2 624 Kč**. Jiné varianty pojištění jsem nehledala, jelikož jsem s ERV měla zkušenosti z předchozích pobytů.

### Mezinárodní řidičský průkaz

Plánujete-li si při pobytu na Tchaj-wanu půjčit skútr, musíte mít mezinárodní řidičský průkaz. Ten vám vystaví kdekoliv na úřadu dopravy, kam si stačí přinést svůj klasický řidičák, průkazovou fotku a **50 Kč** na poplatek za vystavení.



## Průběh pobytu

### Po příjezdu

Hned na letišti jsme si pořídili místní sim kartu s neomezenými daty. **4G síť na 30 dní** nás vyšla na 1000 TWD ~ **700 Kč**, s tím, že na poslední dny si dokoupíme další. Nakonec jsme si řekli, že nám vystačí školní wifi, se kterou jsme to zvládli. Je ovšem možnost si rovnou pořídit simku na delší dobu, záleží na uvážení každého.

Další nezbytností pro Tchaj-wan je zakoupení **EasyCard**. Tato karta se nabíjí pouze hotovostí a slouží jako prostředek pro placení dopravy (přiložíte v metru, vlaku, autobusu,...), stejně tak jako nákupů v 7eleven a FamilyMart. My jsme si ji pořídili opět rovnou na letišti, ale můžete počkat a pořídit si ji i později opět v jakémkoliv convenient obchodě (výhodou počkání si pro vás bude, že si budete moct vybrat z širšího množství cool designů 😊).

Do základní výbavy rovněž doporučuji pořídit si po příjezdu **repellent** proti komárům (měla jsem i jeden přivezený z ČR, ale fungoval spíše jen pro likvidaci mravenců, místní na komáry bude kvalitnější) a **redukci** do zásuvky.

### Studium

- jazyk výuky: **angličtina**
- délka studia: **1 měsíc**

Studium na CJCJCU probíhá od pondělí do pátku (9:00-16:30 s hodinu a půl dlouhou pauzou na oběd). V rámci LŠ jsme studovali 2 předměty, za každý jsou přiděleny 3 kredity. Studium samotné bylo opravdu jednoduché, na nic nepotřebujete žádné znalosti, všechno se probírá od úplného začátku.

Prvním předmětem byl **Cross-Cultural Communication in Business**, který vyučoval příjemný učitel Andy. Ve svých hodinách s námi buď procházel přednášky, nebo nám pustil film a uvařil nám k tomu čaj/kávu. Pro zakončení předmětu po nás chtěl skupinovou prezentaci zabývající se tématem předmětu.

Druhý předmět se jmenoval **Information and Design STEAM Experience**. Tento předmět byl jiný v tom, že se rozpadal do několika dílčích kurzů, s tím, že každý z nich jsme měli cca dvakrát/třikrát, a na každý jsme měli jiného učitele. Prošli jsme si například 3D modelováním, základní grafikou (rozuměj Malováním), hodinou kreativního myšlení, a vše završili sestavováním vlastní RGB lampičky, kterou jsme si mohli odvézt jako suvenýr. Celkově byl tento předmět bezkonkurenčně zajímavější, pravděpodobně i tím, že jsme si v každé hodině mohli vyzkoušet něco jiného, ačkoliv se jednalo o jednoduché věci. Z tohoto předmětu samotného žádná závěrečná zkouška/prezentace nebyla.

Jediný další požadavek na závěr na nás byl udělat ve dvojicích prezentaci obecně shrnující naše zážitky a pocity z letní školy. Tato prezentace se měla prezentovat na Closing ceremony, který byl nakonec zrušen, jelikož nás poslední dny zastihl tajfun, takže ji stačilo odeslat.



## Školní exkurze

Vyučování samotné jsme ovšem neměli každý den. Do LŠ bylo zahrnuto 5 exkurzí a jeden den vaření ve školních prostorách. Za tento doprovodný program jsme po příjezdu do školy v hotovosti zaplatili 4 900 TWD ~ **3 500 Kč**. V rámci exkurzí jsme se podívali do:

- National Science and Technology Museum,
- The Southern Branch of the National Palace Museum & Chiayi tour,
- Fo Guang Shan Buddha Museum,
- i-Ride Kaohsiung & The Taiwan Sugar Museum,
- Yuyupas Cultural Park & Fenqihu Old Street.

Exkurze samotné byly pěkným ozvláštňením LŠ, jen byly bohužel dost často uspěchané, rozchody krátké, a než se člověk rozkoukal, kam může jít, už ho hned naháněli zpátky do autobusu, že musíme vyrazit.

## Kampus

CJCU je jeden velký kampus se všemi budovami samotné univerzity i kolejí na jednom místě. **Internet** je k dispozici po celé univerzitě, na kolejkách je pak samostatná síť pro každý pokoj (ne vždy spolehlivá, sim karta s neomezenými daty to jistí 😊).

Důležité je zmínit lokaci kampusu. Univerzita se nachází v Tainanu, ale konkrétně se jedná o **úplný okraj města**, takže okolí univerzity připomíná spíš jakousi vesničku. Vzhledem k tomu, že je ale hned u školy vlaková zastávka, není problém se dostat kamkoliv jinam, kde to “více žije”.

V areálu je k dispozici několik **sportovišť** (ovál pro běhání, kurty na tenis/badminton, basketbalové hřiště aj.), přičemž sportovní vybavení nám bylo od Ellie zapůjčeno. V kampusu se nachází i posilovna. Dále v celém areálu platí **zákaz** kouření.



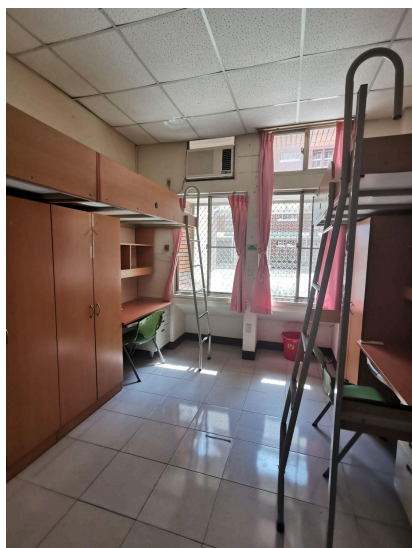




## Ubytování

Ubytování jsme po dobu LŠ měli zadarmo na univerzitních kolejích. Pokoje jsme měli rozdělené **podle pohlaví buď po 2 nebo 3**. Na pokoji měl každý svoji palandu, stůl a skříň. V každém pokoji byla zároveň koupelna se sprchou. Lůžkoviny navíc jsme neplatili a všichni je dostali. Každý pokoj měl vlastní větrák a klimatizaci, která ovšem nefungovala celý den (řešením je chodit na pokoj vždy až nějaký čas po konci výuky, kdy už funguje, a na víkend se ztratit pryč).

V konkrétní budově kolejí jsme po dobu pobytu bydleli sami, jen nás 10 Čechů (výjimkou bylo pár dní na začátku školy, kdy se v kampusu pořádal jakýsi křesťanský festival), s tím, že pokoje jsme měli na jednom patře vedle sebe, takže jsme se mohli na pokojích vzájemně navštěvovat a trávit společně čas podle libosti. V každém patře byla umývárna, kde se nacházela pračka (20 TWD za jednu várku) a sušička (také 20 TWD za jednu várku), tj. praní se sušením nás vyšlo na ~ **28 Kč**. Zároveň se zde nachází **automat na vodu**, ať už studenou k pití, tak i vroucí na zalévání ramenů.



## Strava

Ačkoliv se v kampusu nachází univerzitní kantýna, přes léto je zavřená. To ničemu nevádí, jelikož v okolí kampusu máte více možností, kam si zajít. Nejčastěji jsme jedli ve snídaňovém baru hned u univerzity, kde se člověk dobře najedl za 60-80 TWD ~ **40-60 Kč**. Dále jsme si často kupovali nudle/polévky v nedalekém pouličním stánku, kde se ceny za porci pohybovaly kolem 40-100 TWD ~ **28-70 Kč**. Je možné si také vybrat nějakou hotovku v 7eleven, kde vám jídlo ohřejí a můžete si tam s ním sednout (záleží co, ale cenovky relativně podobné, tj. 50-110 TWD ~ **35-75 Kč**). Bubble tea od místní miloučké bábiniky vyjde na 35 TWD ~ **25 Kč**.

## Doprava

Hned u univerzity je **vlaková zastávka Chang Jung Christian University**, díky čemuž budete schopni se rychle dostat kamkoliv, kam jen budete potřebovat. Z této zastávky se dostanete



lokálními vlaky např. do centra města na zastávku **Tainan** (20 minut jízdy). Kdybyste potřebovali někam rychlovlakem, stačí lokálkou dojet na vedlejší zastávku **Shalun** (5 minut jízdy) a tam jen přestoupit na rychlovlak.

**Rychlovlak** je zároveň způsob, jak se nejsnadněji dostat na univerzitu (ať už člověk přiletí do Taipeije nebo Kaohsiungu), lístek lze koupit předem přes aplikaci **TExpress**, zaplatíte jednoduše přes Google/Apple Pay: <https://play.google.com/store/apps/details?id=tw.com.thsrc.texpress&hl=en&pli=1>.

**Autobusy** jsem při pobytu využila párkrát v Taipeiji, kde se jejich spolehlivost obvykle snižuje s tím, jak dál od centra se nacházíte, dále pro cesty Taichung -> Sun Moon Lake a Chiayi -> Alishan. Na hledání spojů nám vždy vystačily Google Mapy, jen pozor na to, jak sami Taiwanci píšou na autobusových jízdních řádech: "časy jsou pouze orientační", takže někdy si třeba holt počkáte, jestli vám vůbec něco přijede.

Dále se hned v kampusu univerzity nacházejí sdílená kola **YouBike**, fungujícími úplně stejně jako u nás př. nextbike. Částky, které si za vypůjčení účtují, jsou tak nízké, až si je ani nepamatuji, takže doporučuji jich hojně využívat (jen samozřejmě pozor na silnicích, kde všude vládnu skútry).

## Finance

### Před odjezdem

Očkování: žloutenka A	797 Kč
Příspěvek od VZP	500 Kč
Pojištění	2 624 Kč
Letenky	20 146 Kč
Mezinárodní řidičský průkaz	50 Kč
<b>Celkem</b>	<b>23 117 Kč</b>

### Průběh pobytu

SIM karta (30denní)	1 000 TWD ~ 700 Kč
Doprovodný program CJCU	4 900 TWD ~ 3 500 Kč
Ubytování Taipei (7 nocí)	7 400 Kč
Ubytování Taichung (2 noci)	880 Kč
Ubytování Kaohsiung (2 noci)	640 Kč
Ubytování Chiayi (2 noci)	620 Kč
Ostatní*	15 730 Kč
<b>Celkem</b>	<b>28 850 Kč</b>

\*Do kategorie "Ostatní" řadím všechny výdaje, ke kterým je zpětně těžké dohledat, za co byly. V této částce jsou započítané výběry hotovosti, kterou jsem platila především jídlo a dobýjela si peníze na



EasyCard, kterou jsem hradila většinu dopravy. Pak se jedná o vlakové jízdenky placené kartou, nákupy v 7eleven, suvenýry, oblečení... Zkrátka všechno zbylé, co jsem k životu na Tchaj-wanu potřebovala, či si jen užívala.

## Bilance

Celkové výdaje	52 037 Kč
Stipendium od FIM	30 000 Kč
<b>Celkové vlastní výdaje</b>	<b>22 037 Kč</b>

## Závěrem

Minulý rok jsem s FIMkou absolvovala LŠ v Hong Kongu, proto jsem se ze začátku bála, že budu oba pobyty v různých ohledech srovnávat, ale to se nakonec nestalo - jednalo se o úplně jiné zážitky a jsem **upřímně vděčná**, že jsem si mohla projít oběma.

Tchaj-wan je neskutečně nádhernou zemí, která nabízí od každého něco. Můžete své dny trávit brouzdáním po plážích, lezením v horách, objevováním chrámů, poznáváním muzeí, procházkami po velkoměstech - každý bude schopen si najít to své, co ho nejvíce baví.

**Škola samotná** je jednoduchá a všichni vyučující moc milí a přívětiví, a bude-li potřeba, se vším vám pomohou. Okolí kampusu nenabízí tolik možností k vyžití, na druhou stranu není problém se přesunout kamkoliv, kde ano.

Doporučuji si předem udělat research o tom, co všechno byste na Tchaj-wanu chtěli vidět - nemusíte si dělat žádné podrobné cestovatelské plány, ale vzhledem k tomu, že škola je každý pracovní den, na cestování po okolí vám zbývají pouze víkendy, takže je dobré mít alespoň mlhavou představu, za čím vyrazit, ať vše nemusíte řešit na poslední chvíli. S tím zároveň souvisí bod, že pokud toho budete chtít stihnout co nejvíc, budete po dobu LŠ pravděpodobně permanentně unavení, jelikož mezi školou a cestováním nebudete mít prostor na regeneraci 😊 (ale to nevádí, spát budeme v hrobě).

Overall, nedokážu vyjádřit, jak moc jsem si **Tchaj-wan zamilovala** a brzy se rozhodně plánuji vrátit - takže děkuji FIMce, že mi tuhle příležitost dala! A budoucím studentům LŠ přeji, ať jsou jejich zážitky tak skvělé, jako ty mé.







## Doporučení

### Obecné

- LŠ probíhá v období monzunů, proto vaší nejužší obuví budou **kvalitní sandály**, které v případě lijáku za chvíli uschnou
- vezměte si s sebou vlastní **lahev na vodu** a pouze si čepujte na kolejkách a nebudete si muset žádnou kupovat
- pořídte si letenky tak, ať na Tchaj-wanu (nebo v Asii obecně) **zůstanete delší dobu** a využijte cestování po okolí

### Taipei

- Taipei 101 Observatory
- Elephant Peak trail
- Chiang Kai-shek Memorial Hall
- Ximending Night Market
- Taipei City Mall
- River 13 Ramen
- Jiufen (jednodenní výlet na východ)



### Taichung

- Yongquan Park
- Shin Sei Green Waterway
- Dakeng Scenic Area
- Sun Moon Lake (jednodenní výlet na jih)



### Kaohsiung

- Lotus Pond
- Monkey Mountain
- Cijin Island
- Pier-2 Art Center
- Shinkuchan Shopping District



### Alishan

- Eryanping Trail
- Cloud Trail
- Trail of Tea
- Mist Trail

